

# Boletín Especial Sobre Muerte Violenta de Mujeres

Edición Especial No. 25, Enero de 2015

Boletín Enero - Diciembre 2014

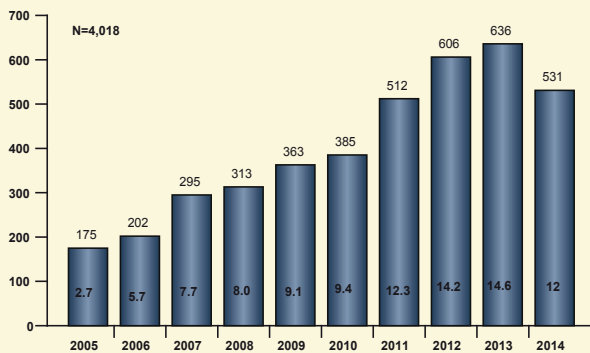
## PRESENTACIÓN

La Universidad Nacional Autónoma de Honduras (UNAH) a través del Instituto Universitario en Democracia, Paz y Seguridad, IUDPAS–Observatorio Nacional de la Violencia, con el auspicio de la Agencia Española de Cooperación Internacional para el Desarrollo (AECID), presenta los datos sobre muertes violentas de mujeres correspondientes a enero-diciembre 2014; femicidios (enero a junio 2014) y datos sobre lesiones, mujer agredida y menor maltratada, delitos sexuales (enero a septiembre 2014) como una contribución a las mujeres que día a día trabajan para mejorar las condiciones de seguridad del país, a las organizaciones que abordan la problemática de violencia de género, autoridades y sociedad civil en general.

A través de este esfuerzo el IUDPAS-Observatorio Nacional de la Violencia continúa contribuyendo a mejorar el conocimiento académico de problemas sociales relevantes del país. Es por ello que presenta el boletín especial N° 25 que analiza y articula información para que las autoridades gubernamentales y la ciudadanía en general tengan datos precisos de la violencia y la criminalidad en contra de las mujeres con miras a generar estrategias y políticas que mejoren la calidad de vida y el desarrollo integral de las mujeres.

El 25 de enero se celebra el día de la mujer hondureña, en conmemoración al derecho político de las mujeres a ejercer el sufragio, que se otorgó hace 60 años (1955), producto de las luchas de mujeres, a nivel nacional y gracias a las que lucharon por el derecho al voto, entre ellas: María Teresa del Cid, Carmelina de Moncada, Olimpia Varela y Varela, Elvira de Díaz Medina, Juanita de López Pineda, Estela de Pineda Ugarte, Visitación Padilla, Alma de Salgado, Corina Fállope, María Luisa Soto, Antonia Suazo, Victoria Buchard, Natalia Mazier, Graciela Bográn, María Guadalupe Reyes y Alba Alonso de Quesada.

GRÁFICO 1  
HOMICIDIOS DE MUJERES POR AÑO  
2005-2014

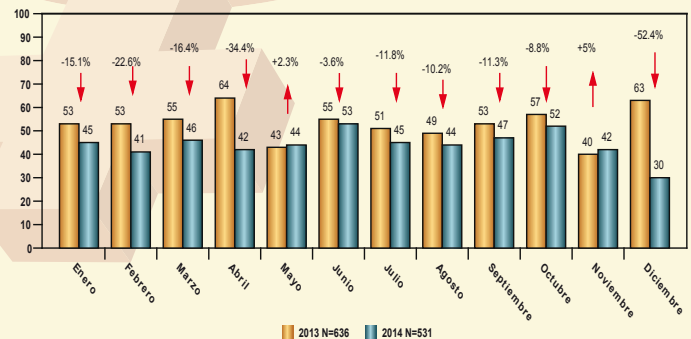


Fuente: Dirección General de Medicina Forense / Policía Nacional / Monitoreo de Medios / Observatorios Locales y Nacional de la Violencia - Unidad de Género - UNAH - Honduras  
\*Datos Preliminares

De enero a diciembre del 2014, se presentaron 531 muertes violentas de mujeres y femicidios, que representa una tasa de 12 por cada cien mil habitantes mujeres (pchm).

Se presenta una reducción de 2.6 puntos en la tasa de muertes violentas de mujeres y femicidios pcmhm (105 mujeres), el primero en 10 años de registro sobre esta problemática. (Gráfico No. 1)

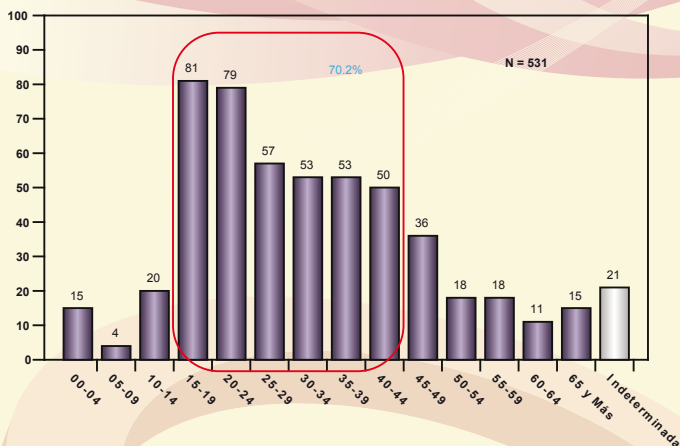
GRÁFICO 2  
MUERTE VIOLENTA DE MUJERES Y FEMICIDIOS  
SEGÚN MES DE OCURRENCIA  
COMPARATIVO ENERO - DICIEMBRE 2013 - 2014



Fuente: Dirección General de Medicina Forense / Policía Nacional / Monitoreo de Medios / Observatorios Locales y Nacional de la Violencia - Unidad de Género - UNAH - Honduras  
\*Datos Preliminares

Los meses de mayor incidencia de las muertes violentas de mujeres y femicidios son junio y octubre con 53 y 52 muertes, seguidos por marzo y septiembre con 46 y 47 víctimas, respectivamente; a diferencia de los meses de abril y diciembre del 2013 que presentaron el mayor número de muertes violentas. Los meses de mayo y noviembre presentaron incrementos de 2.3% y 5%, respectivamente. (Gráfico No. 2)

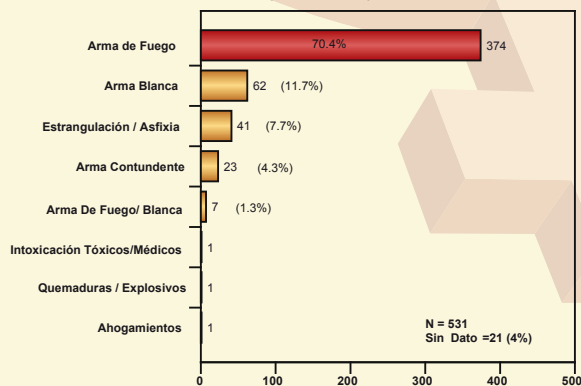
GRÁFICO 3  
**MUERTE VIOLENTA DE MUJERES Y FEMICIDIOS**  
**SEGÚN RANGOS DE EDAD**  
 ENERO - DICIEMBRE 2014



Fuente: Dirección General de Medicina Forense / Policía Nacional / Monitoreo de Medios / Observatorios Locales y Nacional de la Violencia - Unidad de Género - UNAH - Honduras  
 \*Datos Preliminares

La mayor incidencia en las muertes violentas de mujeres y femicidios, se presenta en las edades comprendidas entre los 15 a 44 años (70.2%) y su pico más alto en las edades de 15 a 24 años (30.1%). Al igual que en años anteriores, llama la atención la vulnerabilidad de niñas con edades comprendidas entre los 0 a 14 años, que representan el 7.3% del total de estas muertes. (Gráfico No. 3)

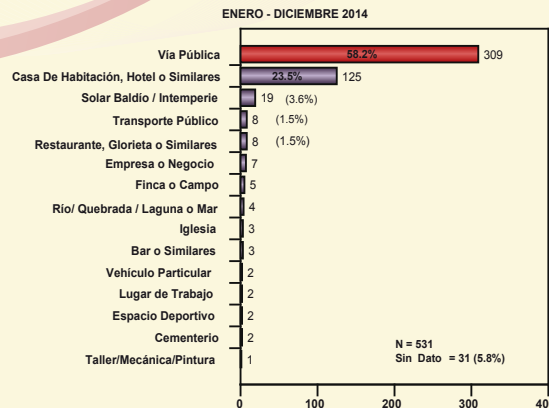
GRÁFICO 4  
**MUERTE VIOLENTA DE MUJERES Y FEMICIDIOS**  
**SEGÚN TIPO DE ARMA**  
 ENERO - DICIEMBRE 2014



Fuente: Dirección General de Medicina Forense / Policía Nacional / Monitoreo de Medios / Observatorios Locales y Nacional de la Violencia - Unidad de Género - UNAH - Honduras  
 \*Datos Preliminares

Al igual que en el año 2013 el principal mecanismo de muerte sigue siendo el arma de fuego (70.4%), seguida por el arma blanca (11.7%), estrangulación y asfixia (7.7%) y arma contundente (4.3%), mientras que la combinación de mecanismos de muerte como el arma de fuego y arma blanca con el 1.3%; la intoxicación, quemaduras y ahogamiento con una incidencia cada mecanismo. Se destaca que en un 4% de los casos no se cuenta con información suficiente para establecer el mecanismo de muerte. (Gráfico No. 4)

GRÁFICA 5  
**MUERTE VIOLENTA DE MUJERES Y FEMICIDIOS**  
**SEGÚN TIPO DE LUGAR**  
 ENERO - DICIEMBRE 2014

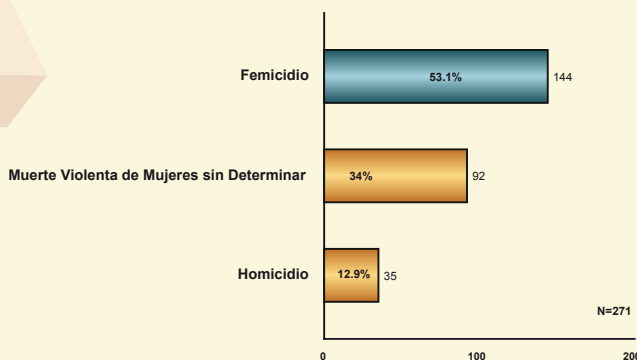


Fuente: Dirección General de Medicina Forense / Policía Nacional / Monitoreo de Medios / Observatorios Locales y Nacional de la Violencia - Unidad de Género - UNAH - Honduras  
 \*Datos Preliminares

De acuerdo al lugar donde fueron encontrados los cuerpos, se evidencia la vía pública con el 58.2%, seguido de la casa de habitación (23.5%), mientras que, diversos tipos de lugares (6.7%) como solar baldío, transporte público, restaurante, glorieta y similares. En el 5.8% de las incidencias no se logró identificar el lugar de ocurrencia o levantamiento del cuerpo, lo que indica una mejora en la captura de la información por parte de los responsables. (Gráfico No. 5)

**VALIDACIÓN CON ORGANIZACIONES DE MUJERES SOCIAS**  
 ENERO-JUNIO 2014

GRÁFICO 6  
**MUERTE VIOLENTA DE MUJERES Y FEMICIDIOS**  
 ENERO-JUNIO 2014



Fuente: Dirección General de Medicina Forense / Policía Nacional / Monitoreo de Medios / Observatorios Locales y Nacional de la Violencia - Unidad de Género - UNAH - Honduras  
 \*Datos Preliminares

De enero a junio 2014, se registraron 271 muertes violentas de mujeres y femicidios a nivel nacional, en donde el 53.1% se identificaron como femicidios, con 144 víctimas; las muertes violentas de mujeres sin determinar presentan el 34%(92) y el 12.9% lo absorben los homicidios de mujeres, con 35 muertes. (Gráfico No. 6)

TABLA 1  
**MUERTE VIOLENTA DE MUJERES Y FEMICIDIOS  
 SEGÚN DEPARTAMENTO**  
 ENERO- DICIEMBRE 2014

Departamento	Total	Tasa	Departamento	Total	Tasa
Cortés	181	20.3	Ocotepeque	5	6.9
Francisco Morazán	139	17.5	Intibucá	8	6.1
Atlántida	34	15.4	Valle	5	5.4
Copán	20	10.2	Santa Bárbara	11	5.3
Comayagua	25	10.1	El Paraíso	12	5.2
Colón	15	9.5	La Paz	4	3.7
Lempira	16	9.3	Choluteca	9	3.6
Yoro	27	9.0	Gracias a Dios	0	0
Olancho	20	7.2	Islas de la Bahía	0	0
<b>Total</b>	<b>531</b>	<b>12 pccmhm</b>			

Fuente: Dirección General de Medicina Forense / Proyecciones INE 2014 / Policía Nacional / Monitoreo de Medios / Observatorios Locales y Nacional de la Violencia - Unidad de Género - UNAH - Honduras

\*Datos Preliminares

Las Muerte Violenta de Mujeres y femicidios de enero a diciembre 2014, muestra que en 3 de los 18 departamentos se presentan tasas mayores a la nacional de 12 (pccmhm): Cortés con una tasa de 20.3 (pccmhm), Francisco Morazán con 17.5 (pccmhm) y Atlántida con 15.4 (pccmhm). Bajo la tasa nacional se encuentran 11 de los 18 departamentos.

Los departamentos que no reportaron muertes violentas de mujeres y femicidios son Gracias a Dios e Islas de la Bahía. (Tabla 1)

TABLA 2  
**MUERTE VIOLENTA DE MUJERES Y FEMICIDIOS  
 SEGÚN MUNICIPIOS CON MAYOR INCIDENCIA**  
 ENERO- DICIEMBRE 2014

Departamento	Total	MUNICIPIOS DE MAYOR INCIDENCIA						Resto
		Municipio	Total	Tasa	Municipio	Total	Tasa	
Cortés	181	San Pedro Sula	113 (62.4%)	Choloma	23 (12.7%)	Puerto Cortés	11 (6.1%)	34 (18.8%)
Francisco Morazán	139	Distrito Central	128 (92.1%)	Valle De Ángeles	2 (1.4%)	Guaimaca	2 (1.4%)	7 (5%)
Atlántida	34	La Ceiba	15 (44.1%)	Tela	4 (11.8%)	San Francisco	3 (8.8%)	12 (35.3%)
Yoro	27	El Progreso	16 (59.3%)	Yoro	7 (25.9%)	Olancho	3 (11.1%)	1 (3.7%)
Comayagua	25	Siguatepeque	8 (32%)	Comayagua	7 (28%)	El Rosario	3 (12%)	7 (28%)
Copán	20	Copan Ruinas	3 (15%)	Nueva Arcadia	3 (15%)	Dolores	3 (15%)	11 (55%)
Olancho	20	Catacamas	11 (55%)	San Francisco De La Paz	3 (15%)	Juticalpa	2 (10%)	4 (20%)
Lempira	16	La Iguala	6 (37.5%)	Candelaria	2 (12.5%)	Lepaera	2 (12.5%)	6 (37.5%)
Colón	15	Tocoa	5 (33.3%)	Trujillo	3 (20%)	Sonaguera	2 (13.3%)	5 (33.3%)
El Paraíso	12	Danlí	7 (58.3%)	Trojes	3 (25%)	Yuscarán	1 (8.3%)	1 (8.3%)
Santa Bárbara	11	Santa Bárbara	2 (18.2%)	San Pedro Zacapa	2 (18.2%)	Arada	2 (18.2%)	5 (45.5%)
Choluteca	9	Choluteca	4 (44.4%)	El Triunfo	2 (22.2%)	Orocuina	1 (11.1%)	2 (22.2%)
Intibucá	8	La Esperanza	3 (37.5%)	Jesús De Otoro	3 (37.5%)	San Miguelito	1 (12.5%)	1 (12.5%)
Ocotepeque	5	La Labor	2 (40%)	Concepción	1 (20%)	Sensenti	1 (20%)	1 (20%)
Valle	5	Nacaome	3 (60%)	San Lorenzo	2 (40%)	-	(0%)	0 (0%)
La Paz	4	San José	1 (25%)	La Paz	1 (25%)	Cabañas	1 (25%)	1 (25%)
<b>Total</b>	<b>531</b>							

Fuente: Dirección General de Medicina Forense / Policía Nacional / Monitoreo de Medios / Observatorios Locales y Nacional de la Violencia - Unidad de Género - UNAH - Honduras

\*Datos Preliminares

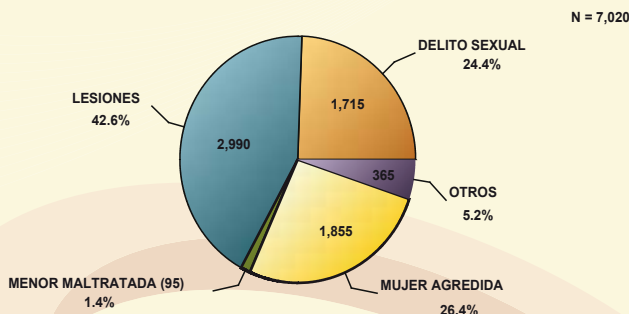
La geo-referenciación de las muertes violenta de Mujeres y femicidios en el año 2014, indica que son 196 municipios que no presentan incidencias, y en 102 se presentaron 531 víctimas; en el análisis, estos hechos se presentan en las ciudades con mayor concentración poblacional y desarrollo económico: de los municipios con mayor incidencias y de acuerdo al número de víctimas, son: Distrito Central (128), San Pedro Sula (113), Choloma (23), el Progreso (16), La Ceiba (15), Puerto Cortés y Catacamas con 11 víctimas cada uno. (Tabla 2)

**Muerte Violenta de Mujeres**

**Boletín Enero - Diciembre de 2014**

**EVALUACIONES MÉDICO LEGALES  
ENERO-SEPTIEMBRE 2014**

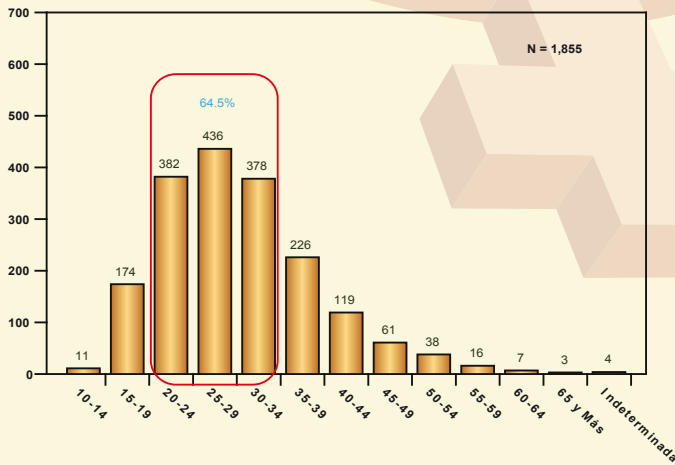
GRÁFICA 7  
**REQUERIMIENTOS FISCALES PARA EVALUACION MEDICO LEGAL EN  
CLINICA FORENSE EN PORCENTAJES**  
ENERO - SEPTIEMBRE 2014



Fuente: Dirección General de Medicina Forense / Observatorio Nacional de la Violencia - Unidad de Género - UNAH - Honduras  
\*Datos preliminares

De enero a septiembre de 2014 se recibieron 7,020 requerimientos fiscales para evaluación médico legal a nivel nacional; el 42.6% corresponde a lesiones, seguido de mujer agredida con 26.4%, los delitos sexuales acumulan el 24.4% y menor maltratada con 1.5%; mientras que otros requerimientos constituyeron el 5.2% del total. (Gráfico No. 7)

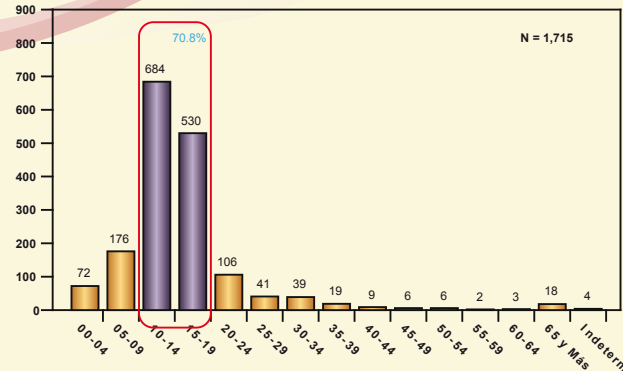
GRÁFICA 8  
**REQUERIMIENTOS FISCALES PARA EVALUACION MEDICO LEGAL  
MUJER AGREDIDA, SEGÚN GRUPOS DE EDAD  
EN NÚMERO DE CASOS**  
ENERO - SEPTIEMBRE 2014



Fuente: Dirección General de Medicina Forense / Observatorio Nacional de la Violencia - Unidad de Género - UNAH - Honduras  
\*Datos preliminares

Las evaluaciones de mujer agredida víctima de violencia doméstica constituye el 26.4% en los nueve meses analizados. Del total, el rango de edad más afectado es entre los 20 a 34 años con el 64.5% (1,196), y las comprendidas entre los 10 a 19 años de edad con el 10% de las evaluaciones (185), dato que refleja la prevalencia y exposición de este tipo de violencia contra las mujeres a edades tempranas. (Gráfico No. 8)

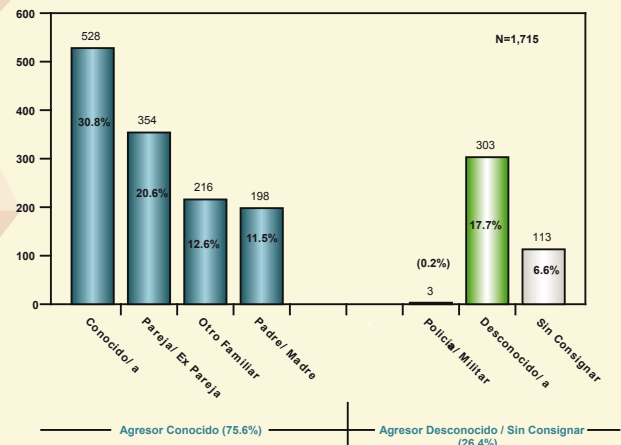
GRÁFICA 9  
**REQUERIMIENTOS FISCALES PARA EVALUACION MEDICO LEGAL DE  
DELITO SEXUAL SEGÚN GRUPOS DE EDAD EN NÚMERO DE CASOS**  
ENERO - SEPTIEMBRE 2014



Fuente: Dirección General de Medicina Forense / Observatorio Nacional de la Violencia - Unidad de Género - UNAH - Honduras  
\*Datos preliminares

De los delitos sexuales, el 91.4%(1,568) de las evaluaciones se realizaron a mujeres y niñas entre los 00 a 24 años. Dentro de este grupo las más afectadas con el 70.8% se encuentran entre 10 a 19 años (1,214). La incidencia de delitos sexuales en las niñas con edades comprendidas entre los 0 a 9 años constituyen el 14.5% (248) del total de los requerimientos. (Gráfico No. 9)

GRÁFICA 10  
**REQUERIMIENTOS FISCALES PARA EVALUACION MEDICO LEGAL  
DE DELITO SEXUAL, SEGÚN TIPO DE AGRESOR EN NÚMERO DE CASOS**  
ENERO - SEPTIEMBRE 2014



Fuente: Dirección General de Medicina Forense / Observatorio Nacional de la Violencia - Unidad de Género - UNAH  
\*Datos preliminares

La categoría de agresores conocidos presenta un 75.6% (1,296), dentro de esta el 30.8% corresponde a conocidos, un 20.6% a la pareja o expareja, un 12.6% a un familiar y un 11.5% al padre o la madre. Los agresores desconocidos y sin consignar representan un 26.4% y tres de los casos se identifica a 2 militares y un policía; en 113 víctimas no consignaron el agresor. (Gráfico No. 10)